

Sozialrecht- Alltagsunterstützung

Wissen ist Stärke



2 Themen:

- Behindertenausweis, GdB
- Eingliederungshilfe



Behindertenausweis

- GdB steht für die Schwere der Behinderung. (30-100 u. Merkzeichen)
 - Ab 50 : Schwerbehindertenausweis
- Erstantrag und Veränderungsantrag
- es werden nicht einfach mehrere GdB-Werte aufaddiert!
- Feststellung durch
 - die Versorgungsämter in RLP
 - Kreis u. kreisfreien Städte in NRW

Nachteilsausgleiche: Rente

- **Altersrente bei Schwerbehinderung**

Sind Sie ab dem 1. Januar 1964 geboren,
können Sie die

Alters Rente für schwer behinderte Menschen
mit 65 Jahren abschlagsfrei oder
ab 62 Jahren mit Abschlägen bekommen.



Nachteilsausgleiche: Rente

■ Altersrente bei Schwerbehinderung



Schrittweise Anhebung der Altersgrenzen

Geburts-jahr	Altersrente ohne Abschläge ab		Altersrente mit Abschlägen ab	
	Jahre	Monate	Jahre	Monate
1958	64	0	61	0
1959	64	2	61	2
1960	64	4	61	4
1961	64	6	61	6
1962	64	8	61	8
1963	64	10	61	10
Ab 1964	65	0	62	0

Merkzeichen:

Informationen zu den wichtigsten Merkzeichen:

<u>Merkzeichen aG</u>	außergewöhnlich gehbehindert
<u>Merkzeichen B</u>	Begleitung erforderlich
<u>Merkzeichen Bl</u>	blind
<u>Merkzeichen G</u>	gehbehindert
<u>Merkzeichen Gl</u>	gehörlos
<u>Merkzeichen H</u>	hilflos
<u>Merkzeichen RF</u>	Rundfunkbeitragsbefreiung oder -ermäßigung
<u>Merkzeichen TBl</u>	taubblind

Nachteilsausgleiche: Parkausweis

- Parkausweis EU: **Blau** (Parken auf Flächen mit Rollstuhlsymbol); aG oder BL

Freepik



	Parkausweis für Behinderte
<small>gültig bis</small>	★ Parking Card ★ ★ Parkeringskort ★
<small>Ausweis-Nr.</small>	★ Κάρτα στάθμευσης ★ ★ Tarjeta de estacionamiento ★
<small>Genehmigungsbehörde</small>	★ Contrassegno di parcheggio ★ ★ Parkeerkaart ★
	★ Cartão de estacionamento ★ ★ Pysäköintilupa ★
	★ Parkeringstillstånd ★ ★ Carte de stationnement ★
	<small>(Siegel)</small>
	<small>Modell der Europäischen Gemeinschaften</small>

Nachteilsausgleiche: Parkausweis

- Parkausweis Deutschland: **Orange**
- Schwerbehinderte Menschen mit den Merkzeichen **G und B** und einem **GdB von wenigstens 70 allein für Funktionsstörungen an den unteren Gliedmaßen** (und der Lendenwirbelsäule, soweit sich diese auf das Gehvermögen auswirken) und gleichzeitig einem GdB von wenigstens 50 für Funktionsstörungen des Herzens oder der Atmungsorgane.
- Schwerbehinderte Menschen, die an Morbus Crohn oder Colitis ulcerosa erkrankt sind, wenn hierfür ein Grad der Behinderung von wenigstens 60 vorliegt.
- Schwerbehinderte Menschen mit künstlichem Darmausgang und zugleich künstlicher Harnableitung, wenn hierfür ein Grad der Behinderung von wenigstens 70 vorliegt.
- Eine Ausnahmegenehmigung kann auch denjenigen schwerbehinderten Menschen erteilt werden, die nach versorgungsärztlicher Feststellung dem o. g. Personenkreis gleichzustellen sind;



Nachteilsausgleiche: Parkausweis

- **Parkausweis Deutschland: Orange**
 - Bis zu 3 Std. im eingeschränkten Halteverbot und im Anwohnerparken. Mit Parkscheibe
 - In Parkzonen mit zeitlicher Begrenzung kann die Parkdauer überschritten werden
 - In Fußgängerzonen während der Ladezeit
 - In verkehrsberuhigten Zonen außerhalb der Parkzonen, wenn keine Behinderung des Verkehrs
 - An Parkuhren und Parkscheinautomaten ohne Gebühr und zeitlich unbegrenzt
 - Höchstparkdauer 24 Stunden



Nachteilsausgleiche: Parkausweis

- **Parkausweis Rheinland-Pfalz: Gelb**

Voraussetzungen:

- Grad der Behinderung (GdB) von **mindestens 50**
- und eine nachweisbare Einschränkung der Gehfähigkeit. (G)



Nachteilsausgleiche: Parkausweis

- Parkausweis Rheinland-Pfalz: **Gelb**

Voraussetzungen

Gehbehinderung, Merkzeichen G

Die Voraussetzungen für das Merkzeichen "a.G."

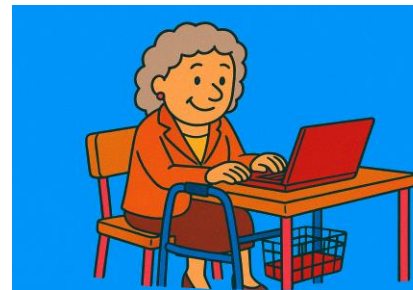
(außergewöhnlich gehbehindert)

werden knapp verfehlt; die mögliche Gehwegstrecke beträgt ca. 100m



Checkliste Beantragung GdB:

1. Funktionsbeeinträchtigungen aufschreiben;
2. Tätigkeiten aufschreiben, die in den letzten Jahren nicht mehr gemacht wurden aufgrund der Erkrankungen
3. Notizen über Beeinträchtigungen mit zum Arzt nehmen und besprechen
4. Bitte an die Ärztin, dies in Arztbrief aufzunehmen
5. Bitte an den Arzt, eine Empfehlung für GdB und Merkzeichen „aus medizinischen Gründen“ zu geben
6. Bei anderen Behandlern auch Arztbrief für GdB anfordern: Psychotherapeut, Reha-Bericht usw.
7. Erstantrag oder Veränderungsantrag beim Versorgungs-Sozialamt anfordern
8. Antrag ausfüllen
9. Alle Arztbriefe und Atteste beilegen und versenden!



Pflegeversicherung-Beratung

1. NRW: Kontaktbüros

<https://www.pflegewegweiser-nrw.de/>

2) RLP: Pflegestützpunkte

<https://sozialportal.rlp.de/aeltere-menschen/pflegestuuetzpunkte/>

3) Privatversicherte: Compass

<https://www.compass-pflegeberatung.de/>



Hilfen nach dem Teilhabegesetz



Hilfen nach dem Teilhabegesetz

- Neues Bundes-Teilhabegesetz (BTHG)
- Leistungen der Teilhabe
- Einkommens- und Vermögensberücksichtigung
- Abgrenzung zur Pflege
- Wie beantrage ich die Hilfen?

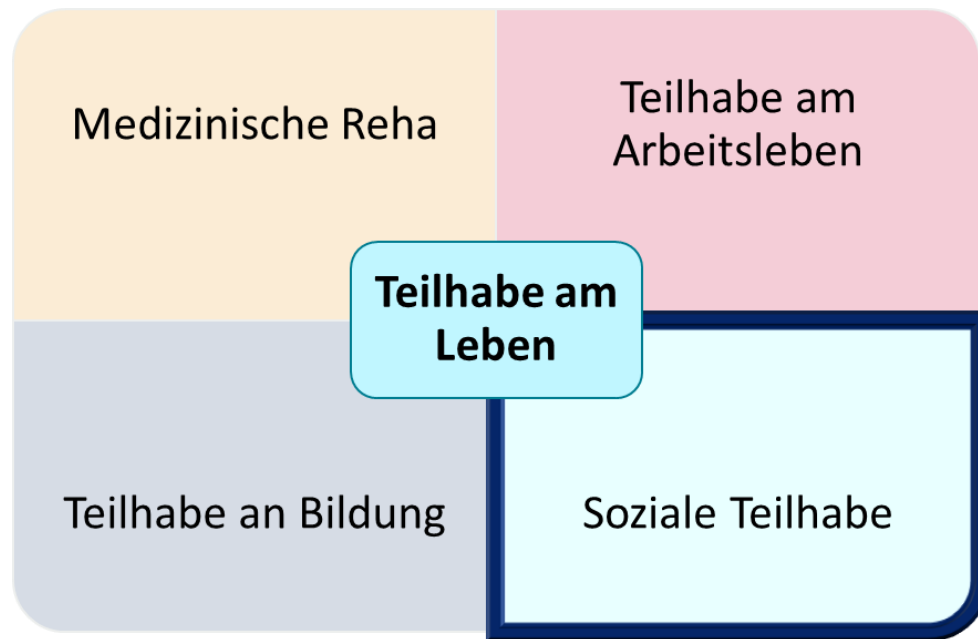


Hilfen nach dem Teilhabegesetz

- Ab dem 01.01.2020 sind die Leistungen für behinderte Menschen in einem eigenen Gesetz geregelt: dem Sozialgesetzbuch 9 (SGB IX)
- Die Eingliederungshilfe ist ab dem 01.01.2020 keine Sozialhilfe mehr.
- Selbstbestimmten Leben! Ist Zielsetzung!



Teilhabegesetz: Vier Leistungsbereiche



Wohnraum §77 SGB IX

- Erhaltung von Wohnraum, die den besonderen Bedürfnissen von Menschen mit Behinderung entspricht!
- Leistungen für die Beschaffung (Suche der Wohnung)
- Leistungen für den Umbau
 - förderungsfähig sind z. B. der Einbau eines Fahrstuhls, einer Rollstuhlrampe oder der behindertengerechte Umbau der Sanitäranlagen.
- Leistungen für die Ausstattung (förderungsfähig sind nicht nur festverbaute Teile, sondern auch Möbel)
- Aufwendungen für zusätzlichen Wohnraum für die Assistenz



Assistenz §78 SGB IX

- Zur selbstbestimmten und eigenständigen Bewältigung des Haushaltes sowie der Tagesstrukturierung
- Haushaltsführung
- Die Gestaltung sozialer Beziehungen
- Die persönliche Lebensplanung
- Die Teilhabe am gemeinschaftlichen und kulturellen Leben
- Die Freizeitgestaltung, Hobbys, Ausflüge, auch Sport
- Sicherung der Wirksamkeit der ärztlich (verordneten) Leistungen, z.B. Unterstützung bei der Einnahme von Medikamenten



Assistenz §78 SGB IX

- Assistenzleistung gilt nun auch für Mütter und Väter mit Behinderung bei der Versorgung und Betreuung der Kinder
- Fahrkosten der Assistenz werden im Einzelfall als ergänzende Leistungen anerkannt
- Aufwendungen für ehrenamtliche Tätigkeiten sind zu erstatten
- Erreichbarkeit gilt als eigenständige Leistung (z.B. Nachtwache, Rufbereitschaft und dies unabhängig von einer konkreten Inanspruchnahme)



Eigenanteil Einkommen

Das Einkommen stammt überwiegend aus ...	Jahreseinkommen
... einer sozialversicherungspflichtigen Beschäftigung oder selbstständigen Tätigkeit.	38.199 € (= 85 % der jährlichen <u>Bezugsgröße</u>)
... einer nicht sozialversicherungspflichtigen Beschäftigung (z.B. Beamtengehalt) oder anderen nicht ausdrücklich genannten Einkünften.	33.705 € (= 75 % der jährlichen Bezugsgröße)
... Renteneinkünften.	26.964 € (= 60 % der jährlichen Bezugsgröße)

Eigenanteil Vermögen

- Gesamte verwertbare Vermögen, alles, was sich veräußern lässt
- Zeitpunkt der Feststellung: letzter Tag des vorherigen Kalendermonats
- Vermögen wird bis zum Freibetrag angerechnet
- Derzeitiger Freibetrag: (63.630,- im Jahr 2024)
- Geschütztes Vermögen: Hausrat, Erbstücke etc.



Beantragung Eingliederungshilfe

RLP: Bei den Landkreisen und den kreisfreien Städten

NRW: Landschaftsverbände Rheinland (LVR) und Landschaftsverband Westfalen-Lippe (LWL) als überörtliche Träger

Beratung vorab bei der EUTB,
Ergänzende unabhängige Teilhabeberatung
<https://www.teilhabeberatung.de/>



Dankeschön!

**Deutsche Multiple Sklerose Gesellschaft
Landesverband Rheinland-Pfalz e.V.**

Hindenburgstr. 32, 55118 Mainz

Telefon: 06131 604704

Telefax: 06131 604930

E-Mail: info@dmsg-rlp.de

URL: <http://www.dmsg-rlp.de>